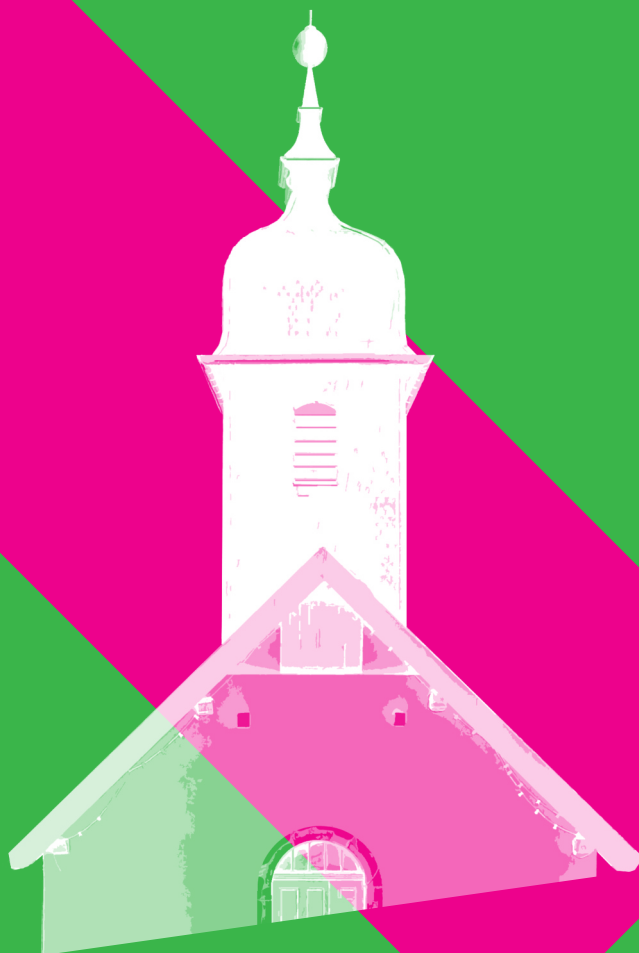


5^e biennale d'art contemporain 6 juillet — 25 août 2024

ART
EN CHAPELLES
Haut-Doubs forestier
BOURGOGNE FRANCHE-COMTÉ



DOSSIER DE PRESSE



Concept un événement artistique pour valoriser le territoire du Haut-Doubs

Créée dans le but de faire découvrir l'art contemporain et le patrimoine religieux du Haut-Doubs, l'association *Art en Chapelles* célèbre ses 10 ans d'existence lors de cette 5^e édition.

Cette manifestation estivale d'envergure offre aux curieux et amateurs d'art l'occasion parfaite de découvrir des œuvres contemporaines uniques, ainsi que des édifices historiques et religieux qui sont une partie intégrante de cette région.

Lors des biennales, des artistes contemporains renommés et émergents, choisis par un comité de sélection, entrent en dialogue avec les sites religieux du Haut-Doubs à travers des œuvres *in situ*, spécialement pensées pour chacun des édifices.

Chaque artiste conçoit une installation, en fonction de ses émotions, de ses inspirations et de ce qu'il a pu expérimenter lors de sa visite. Les visiteurs auront l'opportunité de la découvrir dans des installations utilisant la peinture, l'écriture, la calligraphie, la sculpture, le dessin, la vidéo...

Des médiateurs culturels seront présents sur chaque site afin d'accompagner et d'animer avec vous une réflexion sur l'œuvre contemporaine et sur le lieu historique.



EN CHAPELLES

Haut-Doubs forestier

*Quand l'Art contemporain
dialogue avec les sites
religieux du Haut-Doubs*

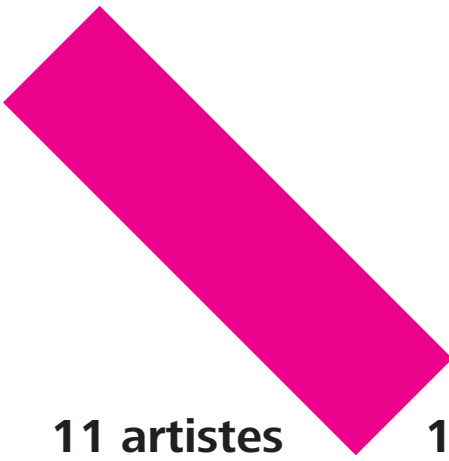
5^e biennale
6 juillet —
25 août 2024

<https://artenchapelles.com/contact/>
cathyhault@orange.fr

CATHY HÉRAULT,
commissaire d'exposition



Programmation **artistique 2024**
11 sites **11 artistes**



11 artistes

11 sites

Comité de sélection

- ▶ ADELINE LEPINE-DELABORDE,
directrice du CRAC 19 de Montbéliard
- ▶ BENOIT BILLOTE,
artiste franco-suisse
- ▶ CORINNE GAMBI,
Conseillère Art Plastique,
DRAC Franche-Comté
- ▶ DELPHINE REIST,
artiste suisse
- ▶ CATHY HÉRAULT,
Présidente Art en Chapelles

- **Anne Fischer**
OYE ET PALLET, *Église Saint-Nicolas*
- **Gaëlle Cognée** ● **Dora García**
MALPAS, *Église de la Présentation de Notre-Dame*
- **Golnaz Payani**
COURVIÈRES, *Église Saint Hubert*
- **Thierry Géhin**
BOUJAILLES, *Église Saint-Maurice et chapelle Notre-Dame des Champs*
- **Frédéric Lormeau**
MOUTHE, *Église de l'Assomption*
- **Gilles Furtwängler**
CHÂTELBLANC, *Église de la Nativité de Notre-Dame*
- **Jeanne Tara**
LES PONTETS, *Église de la Visitation de Notre-Dame*
- **Karim Kal**
GELLIN, *Église de la Présentation-de-Notre-Dame*
- **Nicolas Muller**
REMORAY-BOUJEONS, *Église de la Nativité de Notre-Dame*
- **Silvana Mc Nulty**
BREY ET MAISON DU BOIS, *Église Saint-Sébastien*

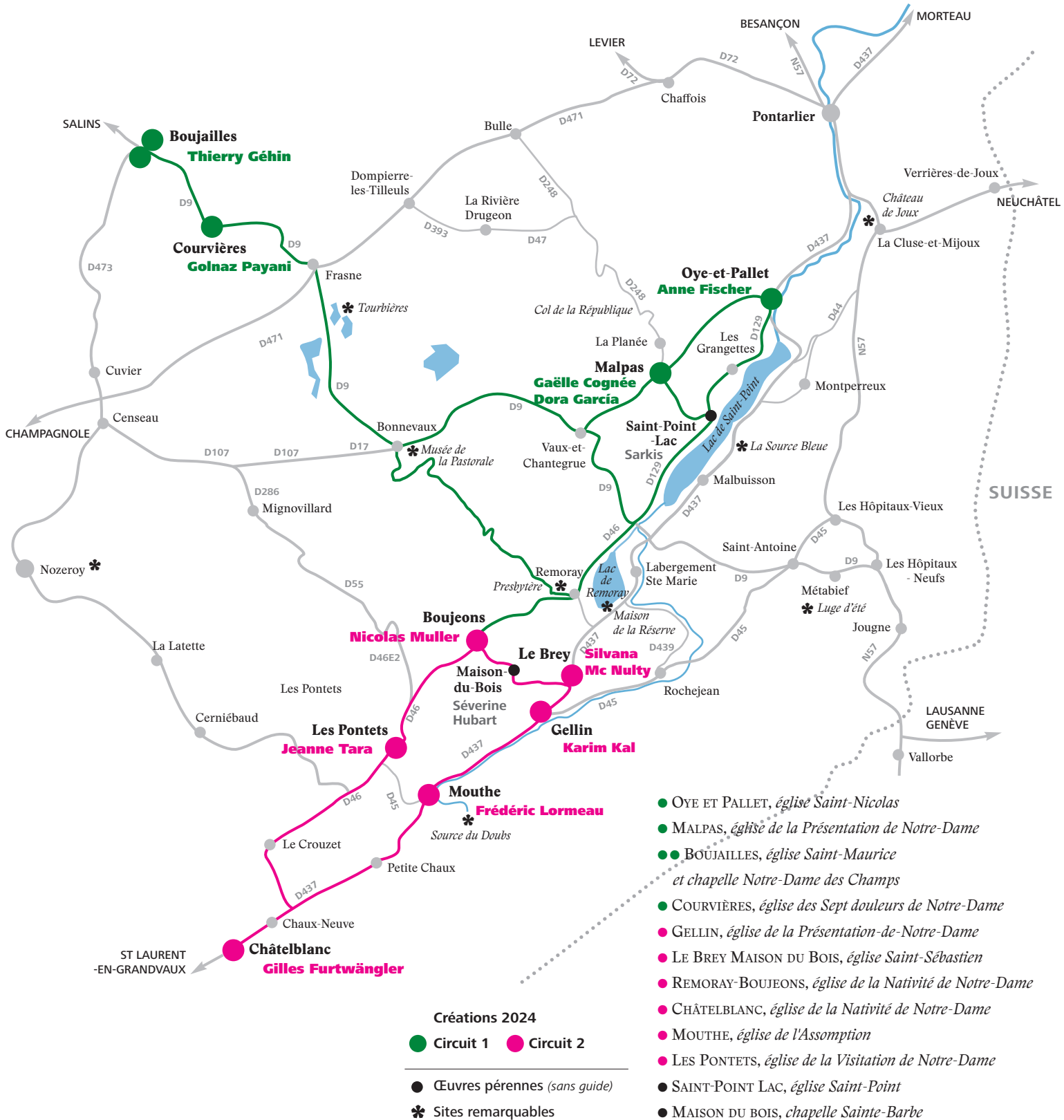
ŒUVRES PÉRENNES

- **Sarkis** (*biennale 2020*)
SAINT-POINT LAC, *église Saint-Point*
- **Séverine Hubart** (*biennale 2016*)
MAISON DU BOIS, *chapelle Sainte-Barbe*

5^e biennale Art en Chapelles



2 circuits





GOLNAZ PAYANI *Au bord de l'oubli 6 / On the edge of oblivion 6*
86 x 50 cm, tissu en lin, cadre en bois peint et moulure 2022 © Golnaz Payani
Source : <https://www.golnazpayani.com/asia-now-2022>
Biennale 2024 : Golnaz Payani exposera à Courvières à l'Église Saint-Hubert.

Biographie  des artistes

Anne Fischer

► Oye-et-Pallet, *Église Saint-Nicolas*

Anne Fischer est une artiste designer, diplômée en 2016 de la Design Academy d'Eindhoven. Selon elle, le design a un impact majeur sur l'avenir de notre planète. L'artiste est fascinée par la nature et le végétal. Ses travaux artistiques explorent des sujets liés à la science, à la botanique, à l'ethnobotanique, à la santé, à l'artisanat et aux propriétés des matériaux. Anne Fischer expérimente la matière, traitant de thèmes comme le bien-être humain mais aussi celui de notre planète.

<https://www.annefischer.fr/>



RISING FROM ITS ASHES / Renaître de ses cendres
2016 © Design Academy d'Eindhoven. Photo ©Nicole Marnati

Source: <https://www.infinitecreativityfiniteworld.com/fr/works/bloomingground/>

Gaëlle Cognée

► Malpas,

Église de la Présentation de Notre-Dame

Née en 1988, Gaëlle Cognée est diplômée de l'École Nationale Supérieure des Beaux-Arts de Lyon et de l'École Nationale Supérieure des Arts de Paris-Cergy. Reconnue pour privilégier sa pratique dans des projets collaboratifs, elle initie en 2009 l'exposition « Plafond », qui mettait l'accent sur la création *in situ*. Une approche contextuelle du lieu se retrouve dans son travail personnel, principalement axé sur la vidéo, la photo, l'écriture et la performance. Pour créer, l'artiste se nourrit de lieux dans lesquels on ne l'attend pas. Elle s'inspire des histoires de ces lieux et de l'Histoire, au moyen de différentes formes de récits.

Gaëlle Cognée était en résidence au FRAC en 2021. Elle y monta un projet vidéo qui mettait en lumière le mythe de Jeanne d'Arc. Le projet se fonde sur un travail collaboratif à travers des récits, existants ou fantasmés de l'histoire de Jeanne d'Arc, dans le but de proposer une version non linéaire et non chronologique de son histoire.

En parallèle de la biennale d'Art en Chapelles, elle réalisera, en 2024, la seconde exposition personnelle de sa carrière, au 19 CRAC à Montbéliard.



ÉTENDUE DE JEANNE EN SON TERRITOIRE PROPRE
19'10, vidéo HD et son 2022 © Gaëlle Cognée

Source : <https://www.seizemille.com/wpcontent/uploads/2024/02/Portfolio-CogneeGaelle-2025.pdf>

Dora García (FRAC Franche-Comté)

► Malpas,

Église de la Présentation de Notre-Dame

Née en 1965 à Valladolid (Espagne). Vit et travaille à Barcelone (Espagne)

Travaillant à partir de textes, de documents d'archives, d'éléments sonores, Dora García narre des histoires réelles ou fictives pour questionner et ébranler la société. À travers une œuvre protéiforme (vidéos, écriture, performances et installations), elle s'amuse à bousculer les rapports traditionnels entre l'œuvre et son spectateur, au sein de l'espace d'exposition. Ses mises en scène, alliant fiction et réel jusqu'à les confondre, créent des situations originales, à la fois intellectuelles et ludiques, où une participation active du public est requise, parfois obligatoire, dans la création, l'activation ou la destruction de ses œuvres.

Extrait tiré d'un article de Ludovic Delalande (Dictionnaire universel des créatrices © Éditions des femmes – Antoinette Fouque, 2013)

Le Fonds régional d'art contemporain de Franche-Comté

Fondé en 1982 dans le cadre de la politique de décentralisation mise en place par l'Etat avec les nouveaux Conseils Régionaux, le Fonds régional d'art contemporain de Franche-Comté (Frac Franche-Comté) propose, à partir des œuvres de sa collection riche de plus de 800 objets de près de 400 artistes, une approche nouvelle de l'art contemporain fondée sur le partage, la diffusion et la promotion de l'art de notre temps.

Le Frac Franche-Comté participe activement à chaque édition d'Art en Chapelles. En effet, depuis 2016 – date de la première édition de la biennale –, le Frac Franche-Comté prête des œuvres de sa collection et participe à la formation des médiateurs qui, sur chaque site, accueillent les visiteurs et dialoguent avec eux afin de favoriser la découverte des œuvres présentées.

Le Fonds Régional d'Art Contemporain est financé par la Direction régionale des affaires culturelles de Bourgogne-Franche-Comté et la Région Bourgogne-Franche-Comté. Il est membre de PLATFORM, regroupement des Fonds régionaux d'art contemporain et de Seize Mille, réseau d'art contemporain en Bourgogne-Franche-Comté.

Le 15 janvier 2008, la sonde Messenger de la Nasa fera son premier survol de Mercure. Le 7 janvier, il y aura une éclipse annulaire du soleil et le 21 février une éclipse lunaire totale. Le 1^{er} août, il y aura une éclipse solaire totale visible depuis le Canada, la Sibérie, la Mongolie et la Chine. Le 11 avril 2009, Neptune aura exactement la même position dans le ciel que lors de sa découverte, 164 ans plus tôt. Le 6 juin aura lieu le deuxième et dernier passage de Vénus devant le soleil du XXI^e siècle. Les transits suivants se tiendront en 2117 et 2125. Le 11 août 2012, le 12^e et dernier *baktun* des calendriers mayas et aztèques s'achèvera. Selon ces calendriers, cette échéance correspond à la fin du monde. Aucun consensus n'est encore fait sur la nature de celle-ci. Des croyances New Age interprètent cette date comme une prise de conscience globale de l'espèce humaine (la fin du monde prend ici un sens symbolique : l'ascension). D'autres, au contraire, s'attendent à un événement plus drastique : apocalypse chrétienne, inversion des pôles, etc. Durant l'année 2014, l'astéroïde 2003 QQ47 frôlera la Terre. Le 22 octobre 2015, à 18h29, des dizaines de Palestiniens se heurtent aux forces israéliennes près de Bureij dans le centre de la bande de Gaza. Le 30 octobre 2015 le bébé Ramadan Mohammed Faisal Thawabta sera mort après avoir inhalé des gaz lacrymogènes lors d'affrontements éclatés à proximité entre les Palestiniens et les forces militaires israéliennes. Pendant l'année 2015, entre 3.000 et 5.000 personnes arriveront chaque jour à l'île grecque de Lesbos comme porte principale d'entrée en Europe. Beaucoup d'entre eux mourront noyés dans la mer Egée. Vers la fin de la décennie 2020, la Terre dépassera les 8 milliards d'habitants. Le 20 janvier 2021 aura lieu l'investiture du nouveau président des États-Unis, une femme. En 2029, l'État Américain rendra (finalement) publics tous les documents du FBI et de la CIA concernant l'affaire Kennedy, et l'astéroïde « 99942 Apophis » passera à proximité de la Terre, à environ un dixième de la distance Terre-Lune. Une déviation très minime de trajectoire pourrait entraîner une catastrophe, cette année là ou la suivante, mais toujours le vendredi 13 avril. En 2042, et selon le Bureau du recensement des États-Unis, les résidents américains qui se considèrent comme étant hispaniques ou latins, afro-américains, asiatiques, des îles du Pacifique, et d'origine amérindienne seront collectivement plus nombreux que ceux qui identifiés comme étant d'origine blanche non hispanique. Le 4 mai 2102, il y aura une légère possibilité de collision entre l'astéroïde 2004 VD17. Le 11 décembre 2117, le disque noir de Vénus se découpera sur le disque solaire : c'est le transit de Vénus. La plus longue éclipse jamais observée depuis l'année 3000 av. J-C se tiendra le 16 juillet 2186, et durera 7 minutes et 29 secondes. Le vendredi 22 février 2222, 22 heures 22 minutes 22 secondes, on pourra lire cette date sur les ordinateurs comme 2222-2-22 22:22:22. Selon le Talmud, le monde s'achèvera en 2240. L'exécution de l'œuvre pour orgue de John Cage *Organe au carré / Aussi lent que possible* (commencée en 2001), qui doit durer 639 ans, est programmée pour s'achever à l'église Saint-Buchardi à Halberstadt, Allemagne, en 2640. 16 mars 2880 : c'est la date de l'impact prévu pour l'astéroïde (29075) 1950 DA, le corps céleste ayant la probabilité connue la plus élevée d'entrer en collision avec la Terre. Certains indiquent que l'année 3797 (ou 3786 pour d'autres) est celle de la fin du monde prévue par Nostradamus. Aux alentours de l'année 5200, l'humanité atteindra une civilisation de type II dans l'échelle de Kardashev. Il s'agit d'une civilisation capable d'exploiter toute l'énergie d'une étoile, approximativement 10³⁰ Watts. Le « Crypt of civilisation », une « capsule de temps » gardée et cachetée à l'université d'Oglethorpe à Atlanta, Géorgie, sera ouverte en 8113. Dans près de 290 milliards d'années, le dimanche 4 décembre 292.277.026.596 à 15:30:08 (Temps Universel), le système actuel de mesure du temps, Unix Time, sera remis à zéro.

Dora García LES FINIS DU MONDE - 2006 - 2015

Texte avec indication de mise en page

Dimensions variables

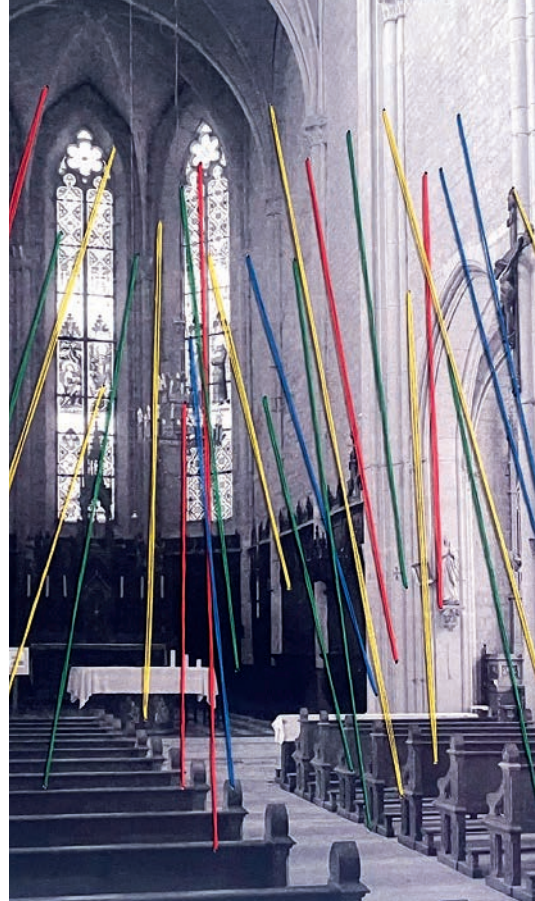
Collection Frac Franche-Comté

Golnaz Payani

▮ Courvières, *Église Saint-Hubert*

Artiste pluridisciplinaire franco-iranienne, Golnaz Payani est née à Téhéran en 1986. Elle y obtiendra une licence de Peinture à la Faculté d'Art et d'Architecture. En 2009, elle quitte son pays natal pour la France, où elle poursuit ses études. Elle reçoit le diplôme National Supérieur d'Expression Plastique (DNSEP) de l'École d'Art de Clermont-Ferrand en 2013.

« *Mon départ pour la France a eu une influence considérable sur mon travail plastique. J'ai développé mon intérêt pour ce qui était désormais hors de vue, disparu et invisible et j'ai renoué avec mon amour du tissu* ». Ses œuvres explorent divers moyens tels que la vidéo, l'installation, la performance, la poésie et les travaux sur tissus. Ces derniers, omniprésents dans ses œuvres fascinent par leur capacité de cacher comme de dévoiler, de réunir le visible et l'invisible. Selon elle, le textile « fait office à la fois de frontière et de lien ».



LA LIGNE ET LE LIEN © Golnaz Payani

<https://www.golnazpayani.com/>

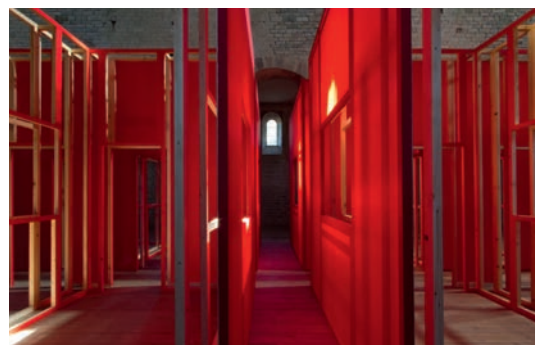
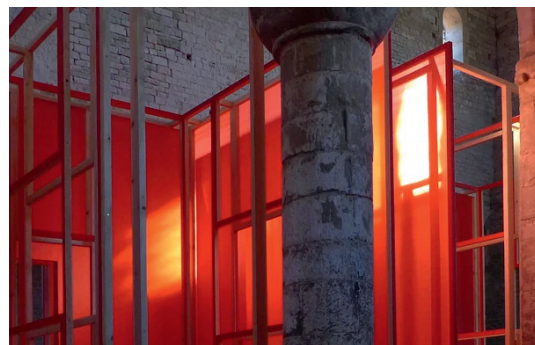
Thierry Géhin

▮ Boujailles, *Église Saint-Maurice*
et *Chapelle Notre-Dame des Champs*

Artiste franc-comtois, Thierry Géhin obtient avec les félicitations du jury un diplôme à l'École Nationale des Beaux-Arts de Lyon (DNSEP) avant d'y effectuer un post-diplôme Art et Media. Travaillant la photographie et la vidéo, il s'inscrit également dans les pratiques de l'installation et de la sculpture à partir des années 2000. Sa pratique artistique questionne l'espace habité et ses représentations. Lieux et mémoire sont en dualité dans ses œuvres, mêlant réalité et imaginaire. Ses installations sont principalement *in situ*, témoignant de sa capacité aiguë à percevoir le potentiel d'un lieu. Il expose tout aussi bien au sein de l'Hexagone qu'à l'international (MNBA de Santiago du Chili, Villa Kujoyama...). Il reçoit en 1997 le Prix fiction MAC de Lyon.

Il a réalisé plusieurs commandes publiques et son travail fait partie de collections publiques.

Exposer dans une église ne lui est pas inconnu. En 2015, sur une invitation de Viviane Ivoll conservatrice en chef du patrimoine, il réalise une installation *in situ*, *Huit cellules*, dans l'église prieurale Saint-Marie-Madeleine, à Marast (France), qui s'étend sur tout l'espace de la nef, ainsi que dans l'abside. L'œuvre s'inspire de



HUIT CELLULES - © Thierry Géhin - installation *in situ*
Église prieurale Sainte-Marie-Madeleine, Marast (France) - 2015

l'histoire du lieu qui fut habité par les chanoines soumis à la règle de Saint Augustin et dont on sait qu'ils n'ont jamais été plus de huit à vivre dans ce prieuré.

<https://www.thierrygehin.net/>

Frédéric Lormeau

► **Mouthe, Église de l'Assomption**

Né en 1962, Frédéric Lormeau vit et travaille à Dijon. Il suit une maîtrise en Art Plastique et Sciences de l'Art à l'Université Paris 1 Sorbonne en 1985, d'où il en ressort avec une excellente mention. Depuis il ne cesse de cumuler expositions personnelles et collectives.

L'artiste et son œuvres plastiques ne se laissent pas aisément cataloguer. Le travail de Lormeau est à mi-chemin entre la sculpture et la peinture. Ses œuvres sont des sortes de « composées » qui n'existent pas uniquement à travers leur esthétique. L'artiste questionne l'objet, sa forme, son devenir matériel, son but.

En 1995, lors de l'exposition Cinq/Funf à la Villa Strecius à Laudau, maison ayant appartenu à une famille juive, Lormeau imagine les pas de la jeune fille de la maison, des pas butant contre les murs, les fenêtres, les portes. L'artiste sollicite une danseuse qui se meut dans l'espace de la villa en transportant un de ces objets, une sculpture d'une fontaine à bière où une boussole a été incrustée. Les mouvements de la danseuse retranscrivent un trajet aussi balisé que fatal. Les travaux artistiques de Lormeau sont des outils d'interactions qui entraînent une rencontre, un questionnement, un dialogue.



Série des « CHUTES » 2023
Céramiques, grès émail platine © Frédéric Lormeau
Source: Portfolio de l'artiste

Gilles Furtwängler

► **Châtelblanc,**

Église de la Nativité de Notre-Dame

Gilles Furtwängler voit le jour à Lausanne en 1982. Il vit et travaille entre Johannesburg et Lausanne. Il fut diplômé de l'École Supérieure d'Art de Lausanne (ECAL) en 2006. Durant ses études, il développe un travail artistique autour du texte, utilisant les mots comme le déclencheur de sa production visuelle. C'est de cette manière qu'il s'adonne à l'utilisation de médiums tels que le dessin, la peinture et l'impression comme supports plastiques pour ses textes. L'artiste tente, à travers ses productions artistiques, de remettre en question les modes de pensée et de représentations de notre époque.

Gilles Furtwängler présente régulièrement son travail lors d'expositions personnelles et collectives en Suisse et à l'internationale (France, Russie, Grèce, Allemagne, Espagne, Afrique du Sud...). Il reçoit en 2014 le Prix Quark à Genève et en 2015 le Prix Fédéral d'Art (Swiss



COUSSINS-DRAPEAUX, Gilles Furtwängler 2016
Édition de 9 exemplaires Coussin de plumes, bois, métal,
broderie et tissu - 95 × 77 × 18 cm - Vladimir Boson © 2024
Source des deux photos : Atelier Vladimir Boson
www.vladimirboson.com/artists/coussins-drapeau-gilles-furtwangler/

Art Awards) et le Prix Irène Reymond. Il est également membre de l'association CIRCUIT du Centre d'Art Contemporain et fondateur de l'émission « Revenir et dire ça » sur la radio internet basée à Paris. Il est soutenu par ProHelvetia.

Jeanne Tara

► Les Pontets,

Église de la Visitation de Notre-Dame

Artiste française, Jeanne Tara a étudié l'art visuel à la Haute École d'Art et Design de Genève (HEAD) puis la pratique de l'art à l'École de Recherche Graphique de Bruxelles. À l'origine, elle s'est orientée vers la peinture et le dessin mais elle pratique également la sculpture et l'installation dans l'espace.

Avant de s'adonner aux arts visuels, Jeanne Tara se formait à la danse classique et contemporaine. Ces années de danse ont marqué son rapport au corps et aux gestes. Dans sa pratique artistique, elle questionne les spectateurs au travers d'installations immersives dans lesquelles les visiteurs peuvent déambuler, le tout dans une recherche sur le territoire. Comment la nature d'un lieu influe-t-elle sur les corps ? Comment interagir avec les objets présents dans notre environnement ?

En 2015, Jeanne Tara fut récompensée par le Prix Caran d'Ache. Elle ne cesse d'évoluer et de mettre en avant son travail, grâce à de nombreuses résidences, notamment à RITA residenza à Turbigo en Italie, à la Chaux de Fonds en Suisse ou encore en pleine Méditerranée avec le voilier Bise Noire.

<https://jeannetara.com/>

Karim Kal

► Gellin,

Église de la Présentation de Notre-Dame

Karim Kal, né en 1977 à Genève, travaille entre la France et l'Algérie. Diplômé de l'École Supérieure des Beaux-Arts de Grenoble (DNSEP) en 2003, il poursuit ses études en Suisse, plus particulièrement à Vevey, au sein de l'École de Photographie.

L'artiste s'intéresse aux conditions de vie des plus modestes, des deux côtés de la Méditerranée. Il entreprend ses travaux comme des démarches documentaires qui dessinent les contours sociaux et politiques de ces environnements à travers la photographie d'espace public. La présence humaine est au centre de son travail, interrogeant les traces laissées par la culture et l'Histoire.

Dans le cadre de sa résidence à Meyzieu, commune de Lyon, l'artiste a proposé aux pensionnaires de l'établis-



LA MESURE DES POSSIBLES, Exposition personnelle, Espace 3553, Carouge, 2022

© Anastasia Mityukova et Raphaëlle Mueller

Source : <https://jeannetara.com/>



Le photographe Karim Kal à côté de son œuvre LA BROSSE avec laquelle il a un lien affectif.

Source: <https://www.ledauphine.com/cultureloisirs/2022/12/04/le-photographe-karim-kal-devoile-lespetites-choses-au-vog>

sement pénitentiaire pour mineurs du quartier, de lui offrir leur point de vue depuis l'intérieur sur leur issue vers l'extérieur. Il participera en 2019, à la 15^e Biennale d'Art Contemporain de Lyon « Là où les eaux se mêlent ».

Ses œuvres ont intégré plusieurs collections permanentes d'institutions muséales : à titre d'exemple, quatre de ses photographies se trouvent aujourd'hui au sein de la collection du MAMC+ à Saint-Etienne. Il a récemment obtenu, en 2023, le Prix HCB, décerné par la Fondation Henri Cartier-Bresson.

Nicolas Muller

► Remoray-Boujeons,

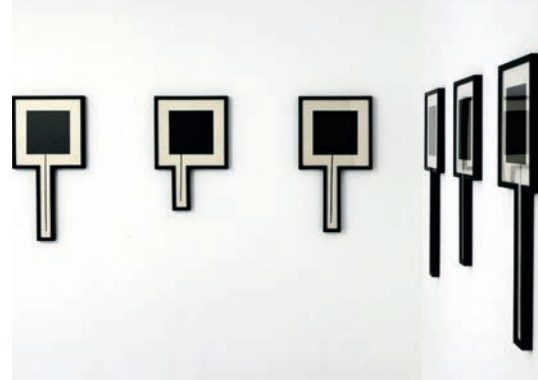
Église de la Nativité de Notre-Dame

Nicolas Muller est né à Strasbourg en 1983, il vit et travaille à Genève. En 2006, il est diplômé de l'École Supérieure d'Art de Metz (DNSEP) puis effectue en 2007 un Postgrade art média, à la Haute École d'Art et de Design de Genève. Il a bénéficié de résidences à Berlin, à la Villa du Parc à Annemasse, au Frac de Champagne-Ardenne...

Son approche artistique se tourne principalement vers la peinture, le dessin, la gravure, la sculpture, l'installation et les techniques mixtes.

En 2021, il est lauréat du concours Halle Nord, et en 2022, finaliste du 1% artistique pour l'île d'Yeu. Certaines de ses œuvres ont été acquises par le Musée Jenisch à Vevey et le FCAC de Genève.

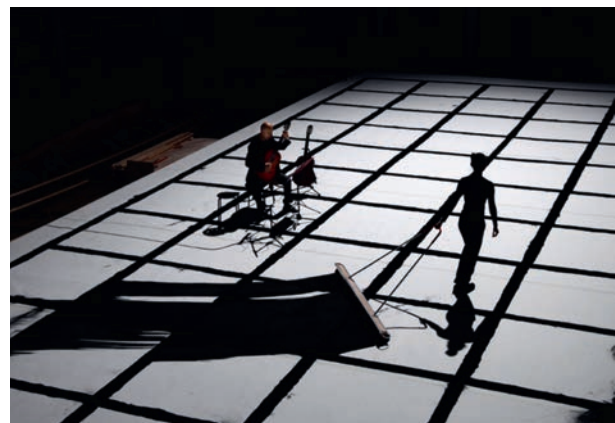
<https://www.nicolasmuller.com/>



CAPRICES - 2011, acrylique sur papier et cadres en bois, dimensions variables © Nicolas Muller

CHARBON - 2015, papier et pigment noir, 21 x 9 m © Denis Schuler

Source des deux photos : <https://www.nicolasmuller.com/>



Silvana Mc Nulty

► Brey et Maison du Bois,

Église Saint-Sébastien

Artiste basée à Paris, Silvana Mc Nulty a débuté son cursus en 2013 dans le domaine de la bijouterie à l'AFEDAP de Paris et à Holts Academy of Jewellery de Londres. Elle poursuit ses études à Amsterdam à la Gerrit Rietveld Academie dont elle ressort diplômée en art et design. Elle continue son apprentissage à la Haute École des Arts du Rhin de Strasbourg (HEAR) en 2019.

Son travail artistique s'inscrit au carrefour de la sculpture, de l'installation et du bijou. Sa pratique du tissage lui permet d'assembler des matières organiques et artificielles : les perles, graines, métaux, plastiques... Elle crée ainsi des objets hybrides qui suscitent le trouble chez le spectateur. Cette technique personnelle d'assemblage émane d'une approche guidée par le souhait de concevoir ses œuvres à l'échelle de la main. Son travail s'articule autour de la matière, une matière en mouvement qui s'adapte à l'espace avec lequel elle rentre en contact.

<https://www.silvanamcnulty.com/>



A FEW TRICKS UP THE SLEEVE
AND A DAGGER IN THE HEART
Vue d'exposition, DOC, Paris, 2021 © Silvana Mc Nulty, 2022

Source : <https://www.silvanamcnulty.com/wp-content/uploads/2022/09/Silvana-Mc-Nulty.pdf>

■ Art en Chapelles bénéficie du soutien de

MINISTÈRE DE LA CULTURE –
DIRECTION RÉGIONALE DES AFFAIRES CULTURELLES
DE BOURGOGNE FRANCHE-COMTÉ
RÉGION BOURGOGNE FRANCHE-COMTÉ
CONSEIL DÉPARTEMENTAL DU DOUBS
COMMUNAUTÉ DE COMMUNES DES LACS
ET MONTAGNES DU HAUT-DOUBS
COMMUNAUTÉ DE COMMUNES DE FRASNE ET DRUGEON
VILLE DE MALBUISSON
DIOCÈSE DE BESANÇON
PROHELVETIA
OFFICE DE TOURISME DU HAUT-DOUBS
L'IMPRIMEUR SIMON, ORNANS
DEN'S FORGE, MONTPERREUX
MIROITERIE JSP FREYRE, LES GRANGES NARBOZ



www.artenchapelles.com
<https://artenchapelles.com/contact/>
cathyhault@orange.fr

**Art en Chapelles fait partie du réseau
SEIZE MILLE ET FRAC FRANCHE COMTÉ**

